

# A LEVEGŐBEN



## A rossz levegőminőség egészségügyi és gazdasági hatásai

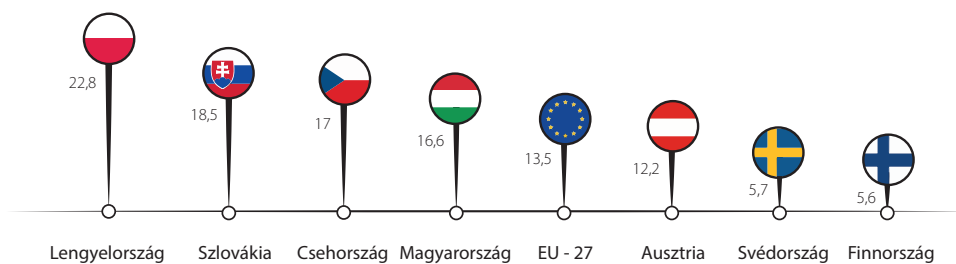
Szlovákiában a leggyakoribb halálozási ok a keringési rendszer betegségei. Bár a levegő létfontosságú az emberek számára, sokan nem kapcsolják össze a szennyezett levegőt az egészségük minőségével.

A szennyező anyagoknak való hosszú távú kitettség súlyos következményekkel jár, a légzőrendszer károsodásától kezdve a szív- és érrendszeri betegségeken át a korai halálozásig. A szennyező anyagok rendkívül magas koncentrációjának való rövid távú kitettség szintén veszélyes.

Az Európai Környezetvédelmi Ügynökség szerint Európában évente több mint 400 ezer ember hal meg idő előtt a légszennyezés miatt. Szlovákiában ez a szám évente körülbelül 5 ezer idő előtti halálesetet jelent.

A rossz levegőminőség hatása gazdaságilag is érezhető - például a csökkentett aktivitású napokban, a betegszabadságban, a kórházi kezelésben. Fontos a levegőminőség javítását, a megbetegedések és a halálozás megelőzését célzó intézkedések támogatása.

## A lakosság finom részecskének PM<sub>2,5</sub> való kitettsége (2019)



A grafikon a PM<sub>2,5</sub> finom részecskék átlagos éves koncentrációjának értékét mutatja (µg/m<sup>3</sup>), amelynek a kiválasztott országok lakossága ki van téve. Forrás: OECD

## A levegőminőséggel kapcsolatos további információkat megtalálhatja itt:



[www.populair.sk](http://www.populair.sk)



[www.dnesdycham.sk](http://www.dnesdycham.sk)

A LIFE IP – A levegőminőség javítása projektet (LIFE18 IPE/SK/000010) az Európai Unió a LIFE program keretében támogatta. A projektet a Szlovák Köztársaság állami költségvetése társfinanszírozza a Szlovák Köztársaság Környezetvédelmi Minisztériuma révén.



A légszennyező anyagok láthatatlan kockázatot jelentenek az egészségünkre. Ezek forrása a természetes folyamatokban is megvan, de főként az emberi tevékenységből származik.

### Porrészecskék (PM<sub>10</sub>, PM<sub>2,5</sub>)

1 2 3 4 5 6

A legjelentősebb forrás a szilárd tüzelőanyaggal történő háztartási fűtés. Magas koncentrációk mérhetők a forgalmas utak mentén és a parkolóban is.

### Nitrogén-oxidok (NO<sub>x</sub>)

1 3 7 8 9

A domináns források a közúti közlekedés, valamint az ipari és energiatermelési égési folyamatok.

### Ózon (O<sub>3</sub>)

1 2 3

A földi ózon a légkörben keletkezik a nitrogén-oxidok és az illékony szerves vegyületek kémiai reakciói során a napsugárzás hatásával párosulva.

### Kén-dioxid (SO<sub>2</sub>)

1 2 3 4

A fő források az ipari és energiatermelési égési folyamatok, illetve a magas kéntartalmú szénrel történő háztartási fűtés.

### Benzo(a)pirén (BaP)

1 3 6

Olyan veszélyes anyag, amely tökéletlen égés során keletkezik. Legalapvetőbb forrása a háztartások szilárd tüzelőanyaggal történő fűtése.

### Szén-monoxid (CO)

3 7

Színtelen, mérgező gáz, amely a tökéletlen vagy nem hatékony égés során keletkezik.

### Benzol (C<sub>6</sub>H<sub>6</sub>)

5 7

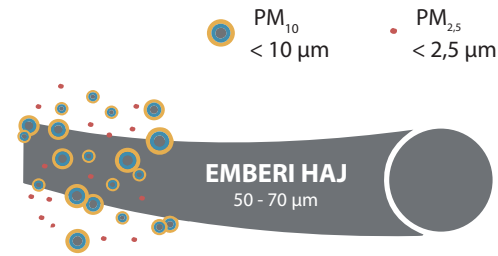
Rákkeltő anyag, amelynek forrása a közúti közlekedés és a petrolkémiai ipar.

## A levegőnk, az egészségünk

A tiszta környezet alapvető fontosságú az emberi egészség és jólét szempontjából.

Szlovákia lakossága már hosszú ideje ki van téve a légszennyező anyagok magas koncentrációjának.

A környezeti levegő szennyezettségi szintje negatív hatással van a közegészségre és a környezetre, és az EU országai közül Szlovákiában az egyik legmagasabb a szálló porok (PM<sub>2,5</sub>) való kitettség átlagos szintje. Bár az elmúlt években tapasztalható volt némi javulás, a helyzet Szlovákia egyes térségeiben továbbra sem kielégítő.

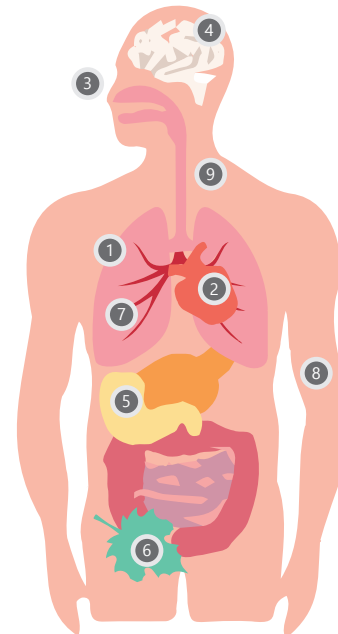


A haj vastagsága és a porrészecskék méretének összehasonlítása PM<sub>10</sub> és PM<sub>2,5</sub>

## A légszennyező anyagok lehetséges hatásai az emberi egészségre

- 1 légúti betegségek súlyosbodása (asztma, hörghurut)
- 2 a szív- és érrendszeri betegségek súlyosbodása (szívroham, szabálytalan pulzus)
- 3 a szem, az orr és a torok irritációja
- 4 a központi idegrendszerre gyakorolt hatás (fáradtság, fejfájás, szédülés, hányás)
- 5 a rák kialakulásának kockázata
- 6 a reprodukív rendszerre gyakorolt hatás
- 7 a vér összetételének változása
- 8 allergiás reakciók és gyulladások
- 9 az immunrendszer betegségei

Az érzékenyebb népességcsoportok különösen veszélyeztetettek.



Ha Ön is a lakosság érzékeny csoportjába tartozik, nagyobb valószínűséggel tapasztalja a rossz levegőminőség okozta egészségügyi tüneteket.



**Honnan tudhatom, hogy a lakosság érzékeny csoportjába tartozom?**

A lakosság érzékeny csoportjába tartoznak a gyermekek, a terhes nők, a krónikus betegek és az idősek.

A **gyermekek** aktívak, ezért több levegőt fogyasztanak, és gyakrabban lélegeznek szájon át, ami több szennyező anyagot juttathat a szervezetbe.



A szennyező anyagok veszélyeztethetik a gyermekek neurológiai és fizikai fejlődését.



A terhes nők szintén a lakosság egyik érzékeny csoportját képviselik, akik a rossz levegőminőség miatt **rendkívül érintettek**. A terhesség alatt a légszennyező anyagok magas koncentrációjának való kitettség mind a nő, mind a baba számára egészségügyi kockázatot jelent.

Ha Ön **krónikus légzőszervi** betegségekben, például asztmában, hörghurutban vagy obstruktív tüdőbetegségben, illetve szív- és érrendszeri betegségben szenved, akkor Ön is a lakosság egyik érzékeny csoportjába tartozik.



**Az idősek egészségi**

állapota a kor előrehaladtával természetesen romlik, emiatt nagy a valószínűsége a légzőszervi és szív- és érrendszeri megbetegedéseknek.